

愛知教育大学附属名古屋中学校 いじめ防止基本方針

1 いじめの防止についての基本的な考え方

いじめは、集団内の一定の人間関係を背景に特定の者を攻撃する人権侵害の行為であり、いじめられた生徒の心身に深刻な影響を及ぼす許されない行為である。また、どの生徒でも被害者にも加害者にもなりうるという事実もある。そのため愛知教育大学附属名古屋中学校（以下、学校という）の教職員は、日頃からささいな兆候を見逃さないように努め、被害による苦しみを一人で抱え込んでしまわないよう、学校全体で組織的に指導に当たる。

何より学校は、生徒が教職員や周囲の友人と信頼できる関係の中で、安心・安全に生活できる場であることが大切である。一人一人の生徒が大切にされているという実感をもつとともに、互いに認め合える人間関係をつくり、集団の一員としての自覚と周りから認められているという自信を身に付けることができる学校づくり・学級づくりに取り組んでいく。また、実体験の乏しい生徒たちが、さまざまな体験活動を通して多様な他者と交わり、人間的に成長できる取組の充実を図る。

2 いじめ防止対策組織について

いじめのささいな兆候や懸念、生徒からの訴えを、特定の教職員が抱え込むことのないよう、組織として対応するために、「いじめ・不登校対策委員会」を設置する。また、学年会や生徒指導部会でも情報交換を行っていく。

(1) 「いじめ・不登校対策委員会」について

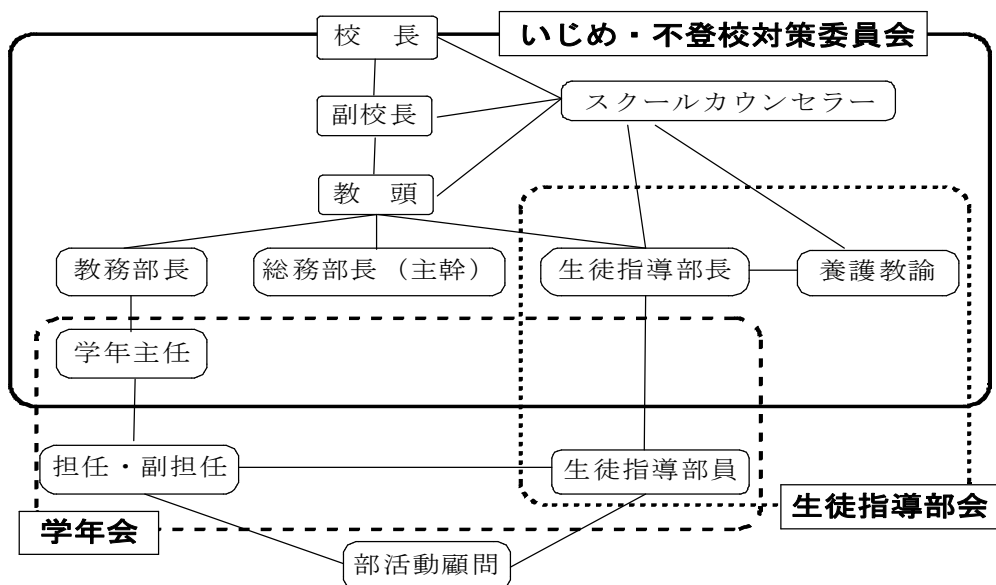
ア 委員会の組織

校長、副校長、教頭、総務部長、教務部長、生徒指導部長、学年主任、養護教諭及び教育相談に関する専門家等（スクールカウンセラー）

イ 指導・支援について

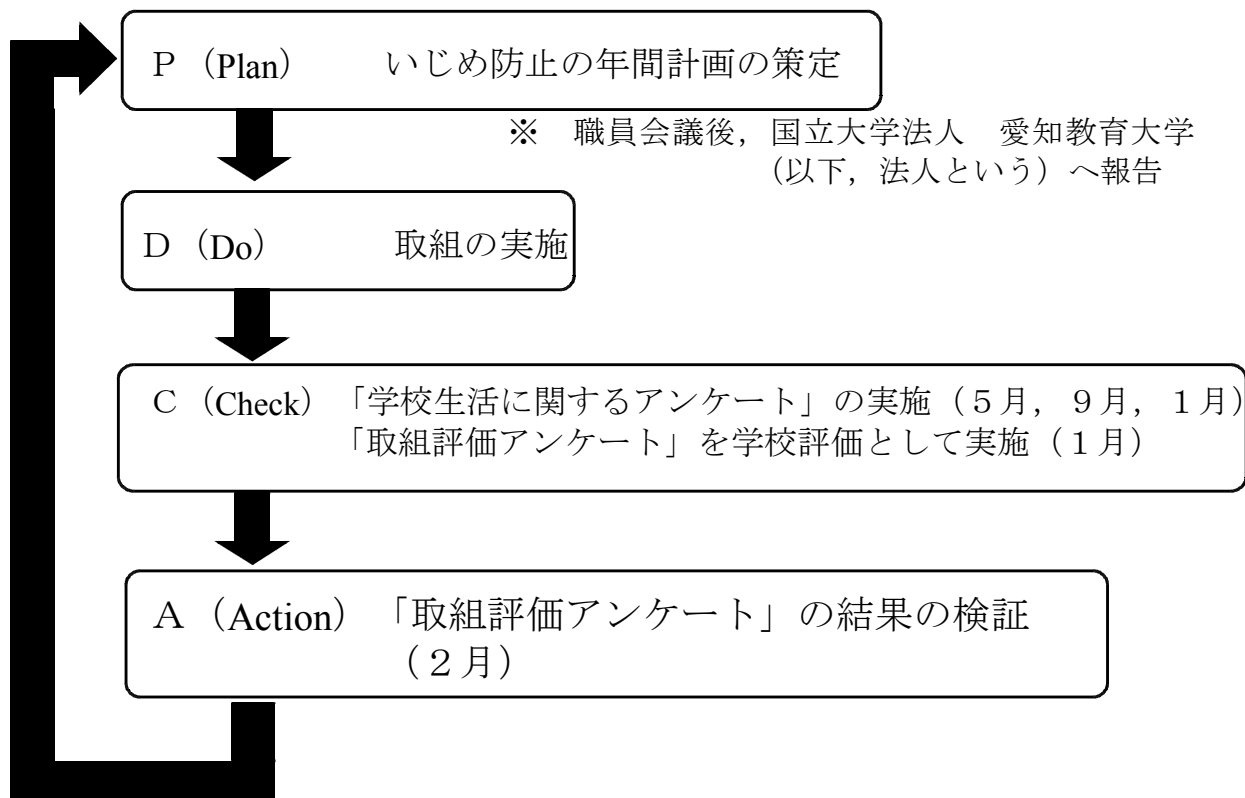
委員会が、事案に応じて、適切な教職員をメンバーとする指導・支援チームを決定し、実際の対応を行う。いじめの防止、早期発見、早期対応に当たっては、事案によって関係の深い教職員を追加したり、ネットいじめでは、インターネットに詳しい教職員を加えたりするなど、適切なメンバーで対応できるよう柔軟にチームを組んで対応する。

【組織図】



(2) 「いじめ・不登校対策委員会」の役割や機能

ア 取組の検証（P D C Aサイクル）



※ 全体の検証として，当該年度の活動状況を年度末の学校評議員会へ報告する。

イ 教職員への共通理解と意識啓発

- ・年度当初の職員会議で「いじめ防止基本方針」の周知と確認を行い，「いじめ防止の年間計画」を決定する。
- ・「いじめ・不登校対策委員会」で検討した内容を職員会議等で報告し，共通理解を図る。
- ・生徒指導部長は，法人が行う「いじめ防止対策リーダー研修」に参加する。
- ・「心の健康推進連絡会」を実施し，「いじめ・不登校」をテーマに講話やケーススタディを行う。

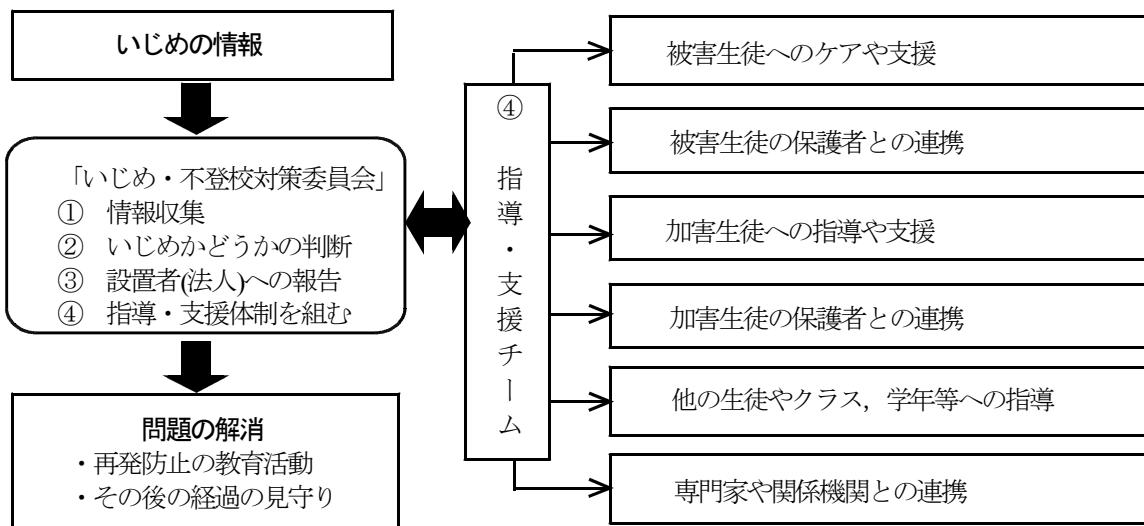
ウ 生徒や保護者，地域に対する情報発信と意識啓発，意見聴取

「学校いじめ防止基本方針」及び「自己評価」「学校関係者評価」結果を，ホームページに掲載する。

エ いじめに対する措置（いじめ事案への対応）

いじめの疑いがあるという情報があった場合は，「いじめ・不登校対策委員会」が，いじめとして対応すべき事案か否かを判断する。判断材料が不足している場合は，関係者の協力のもと，事実関係の把握を行い，いじめであると判断した場合は，被害生徒のケアや支援，加害生徒の指導や支援，問題の解消（再発防止の教育活動，その後の経過の見守り）まで，この「委員会」が責任をもつことになる。

また，いじめを認知した場合は，特定の教職員で抱え込まず，速やかに委員会が対応するとともに法人へ報告する。



(3) 重大事態への対応

重大事態が生じた場合は、速やかに法人へ連絡し、法人の判断により学校が調査主体となる場合は、次により対応する。

なお、重大事態には、法に定められたもののほか、児童や保護者等から重大事態との申し出があった場合を含むものとする。

重大事態が生じた場合は、速やかに法人に報告し、学校の「いじめ・不登校対策委員会」が調査の母体となり、事案に応じて適切な外部の専門家を加えて対応する。

(注) 重大事態とは（「いじめ防止対策推進法」第28条）

- 一 いじめにより当該学校に在籍する児童等の生命、心身又は財産に重大な被害が生じた疑いがあると認めるとき
- 二 いじめにより当該学校に在籍する児童等が相当の期間（年間30日を目安とする）学校を欠席することを余儀なくされている疑いがあると認めるとき

ア 学校が調査主体となる場合

原則として法人が調査の主体となるが、従来の経緯や事案の特性、いじめられた生徒又は保護者の意向などを踏まえ、学校が調査主体となることが望ましいと法人が判断した場合は、文部科学省が示す「重大事態対応フロー図（学校用）」に基づき、「いじめ・不登校対策委員会」を調査母体に事案に応じて適切な外部の専門家を加えて対応をする。

イ 事実関係を明確にするための調査を実施

設置した調査組織により、いじめ行為の事実関係を可能な限り網羅的に明確にする。

【留意事項】

- ・因果関係の特定を急ぐべきではなく、客観的な事実関係を速やかに調査する。
- ・学校に不都合なことがあったとしても、事実にしつかりと向き合うこと。
- ・先行した調査を行っている場合も、調査資料の再分析や必要に応じて新たな調査を実施すること。

ウ いじめを受けた生徒及びその保護者に対して情報を適切に提供

調査により明らかになった事実関係について、経過報告を含め、情報を適切に提供する。

【留意事項】

- ・関係者の個人情報に十分配慮すること。ただし、いたずらに個人情報保護を理

由に説明を怠るようなことがあってはならない。

- ・アンケートを行う場合は、いじめを受けた生徒やその保護者に提供する場合があることから、予め、その旨を調査対象の生徒や保護者へ説明することが必要。

エ 調査結果を法人へ報告

いじめを受けた生徒又はその保護者が希望する場合には、いじめを受けた生徒又はその保護者の所見をまとめた文書を調査結果に添える。

オ 調査結果を踏まえた必要な措置

学校は、調査結果を踏まえ、生徒が安心して活動できるように必要な措置を行う。なお、設置者である法人は、これを支援する。

3 いじめの防止等に関する具体的な取組について

(1) いじめの未然防止の取組

ア 設置者である国立大学法人愛知教育大学に所属する専門家の協力を得て、教職員の研修を充実させるとともに、職員会議や学年会、心の健康推進連絡会等で、全ての教職員がいじめに対する共通理解をもち、適切に対応できる力を養う。

イ 教育活動全体を通して、子どもたちとの対話を重視し、道徳教育や人権教育の充実、体験活動の推進を図る。また、その活動により、生徒が自他の違いを認め合い、問題を解決していく力や周囲への影響を考えて行動できる力、他者と円滑にコミュニケーションできる能力を育む。

ウ リーダー3部会や学年運営委員会等で、リーダーの規範意識を高め、教職員とともにいじめが起こらない環境を整える。

エ 授業改善を進め、規律正しい態度で授業や行事に主体的に参加し、活躍できるような授業づくりや集団づくりに努める。

オ 体罰はもとより教職員の言動がいじめを助長することのないよう、指導の在り方に細心の注意を払う。

カ ネット上でのいじめが起こらないようにするために、生徒指導部長講話の中で話したり、警察や携帯会社等の外部の人に依頼し、情報モラル講演会を行ったりする。

(2) いじめの早期発見の取組

ア 教職員は、生徒のささいな兆候から、いじめを積極的に認知するように努める。そのために、教職員は授業や休み時間等での生徒の人間関係や個々の様子を観察するとともに、生徒が気軽に相談できるような人間関係を構築する。

イ いじめを認知又はいじめの疑いがある場合は、速やかに「いじめ・不登校対策委員会」に報告し、組織的に対応する。

ウ 毎学期（年3回）学校生活に関するアンケート調査や教育相談を実施する。

また、気になる生徒については、決められた時期以外にも教育相談を実施する。

(3) いじめに対する措置

ア いじめの発見や通報を受けたら「いじめ・不登校対策委員会」で組織的に対応する。

イ 学校は、被害生徒を守り通すという姿勢で対応する。

ウ 加害生徒には教育的配慮のもと、人間的成長を促すように聞き取りを行いつつ指導や支援を行う。

エ 教職員の共通理解や保護者の協力、スクールカウンセラー、警察署等、専門家や関係機関等との連携のもとで取り組む。

オ いじめが起きた集団への働き掛けを行い、いじめを見逃さない、生み出さない集団づくりを行う。

カ ネット上のいじめへの対応については、必要に応じて警察署や法務局等とも連携して行う。また、日頃から情報モラル教育の充実を図る。

【取組の年間計画】

	未然防止の取組	早期発見の取組	「いじめ・不登校対策委員会」	保護者・地域との連携
4月	○ スクールカウンセラーの周知 ○ 人間関係づくり ○ 授業参観 ○ 学級保護者会		○ 年度当初の職員会議で、「いじめ対策基本方針」を検討し、「年間計画」を決定する。	○ 授業参観 ○ 学級保護者会
5月	○ 広島的生活（3年） ○ クラスマッチ（1・2年）	○ 学校生活に関するアンケート実施 ○ 教育相談の実施		
6月	○ 授業参観 ○ 学級保護者会		○ 学校生活に関するアンケート結果の検証	○ 授業参観 ○ 学級保護者会
7月	○ 車山的生活（1年） ○ 小豆島的生活（2年） ○ クラスマッチ（3年） ○ 生徒指導部講演の実施 ○ 生徒指導部長講話 ○ 個別懇談会		○ 第1回心の健康推進連絡会の実施 ○ いじめに関して大学への定期報告	○ 個別懇談会
8月	○ 個別懇談会 ○ いじめ防止対策リーダー研修への参加			○ 個別懇談会
9月		○ 学校生活に関するアンケート実施 ○ 教育相談の実施		
10月	○ 学校祭		○ 学校生活に関するアンケート結果の検証	
11月	○ 個別懇談会			○ 個別懇談会
12月			○ 第2回心の健康推進連絡会の実施 ○ いじめに関して大学への定期報告	
1月		○ 学校生活に関するアンケート実施 ○ 教育相談の実施	○ 取組評価アンケートの実施	
2月	○ 合唱祭 ○ 個別懇談会（3年） ○ 授業参観（1・2年） ○ 学級保護者会（1・2年）		○ 学校生活に関するアンケート結果の検証 ○ 取組評価アンケートの結果の検証 ○ 活動状況を学校評議員会に報告	○ 個別懇談会（3年） ○ 授業参観（1・2年） ○ 学級保護者会（1・2年）
3月			○ 「いじめ防止基本方針」の見直し ○ いじめに関して大学への定期報告	